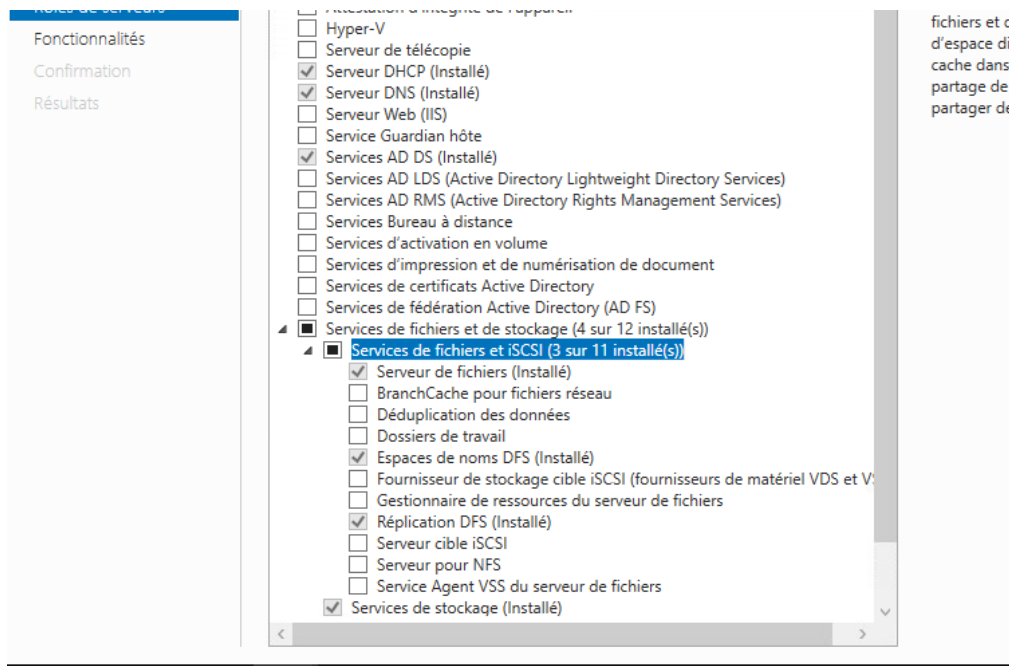
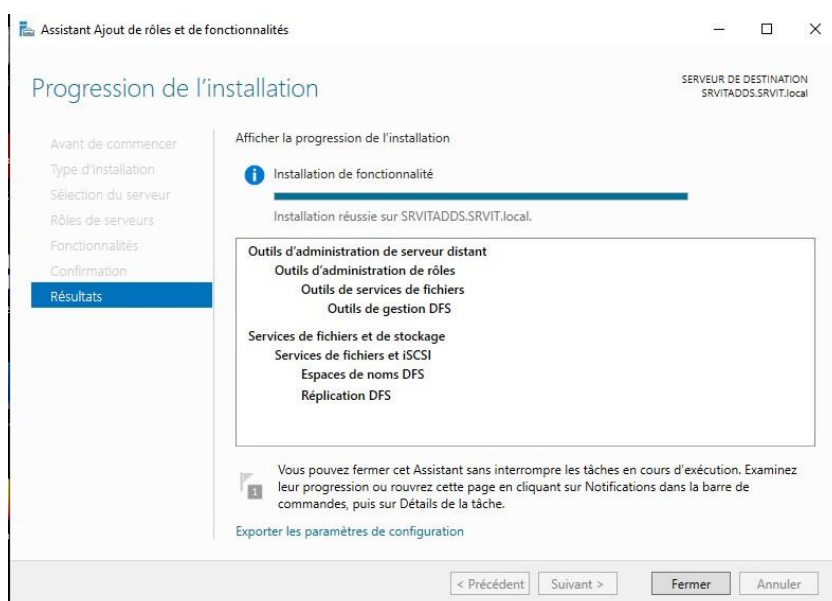


INSTALLATION ET CONFIGURATION DFSR

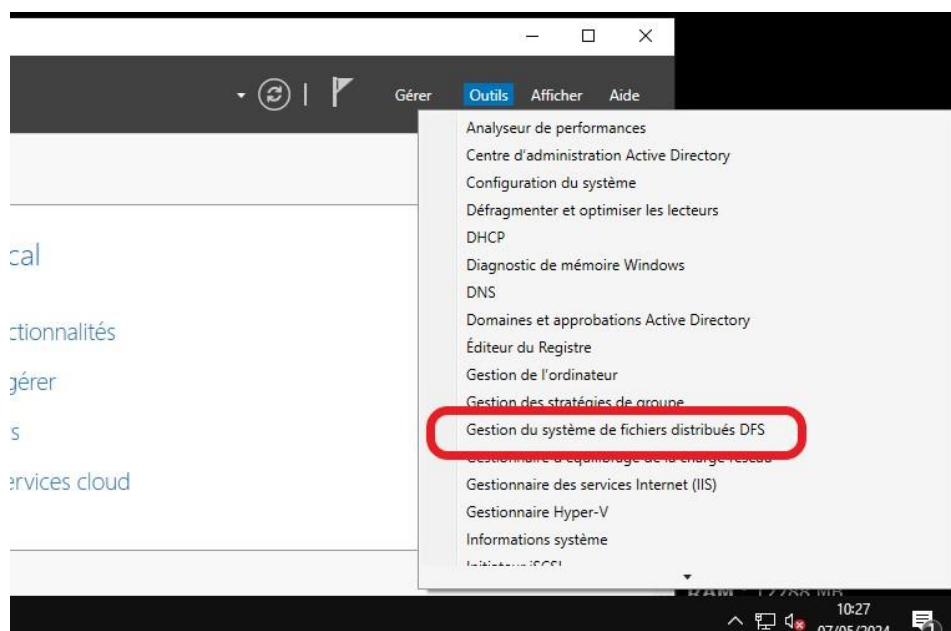
1. On commence par ouvrir le gestionnaire de serveur et ajouter des rôles et fonctionnalités, puis on fait trois fois suivant et on fait défiler « Services de fichiers et Iscsi » et on coche « Espaces de noms DFS » et « Réplication DFS », et suivant :



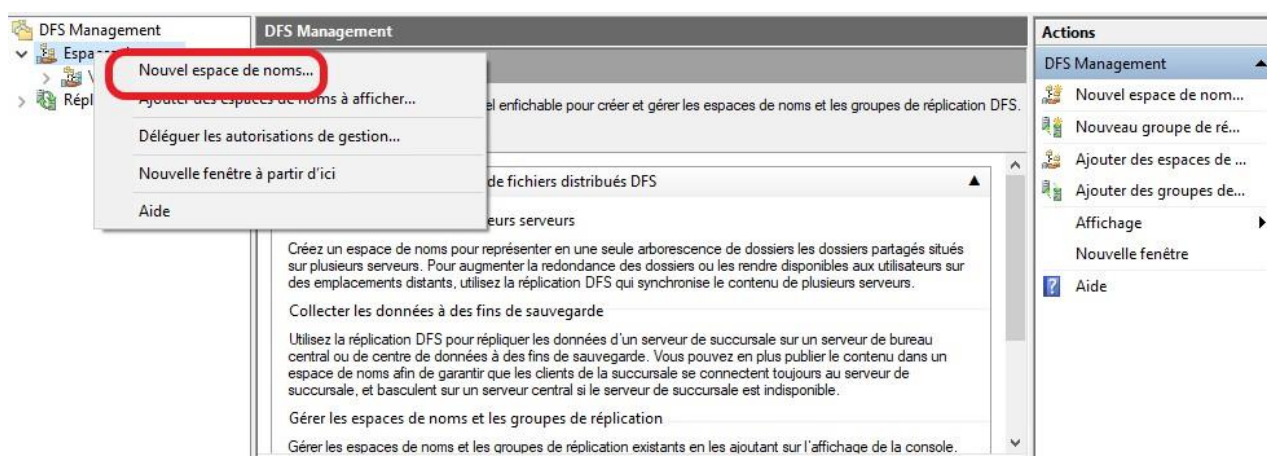
2. Ensuite faire « suivant » puis « installer » et c'est parti.



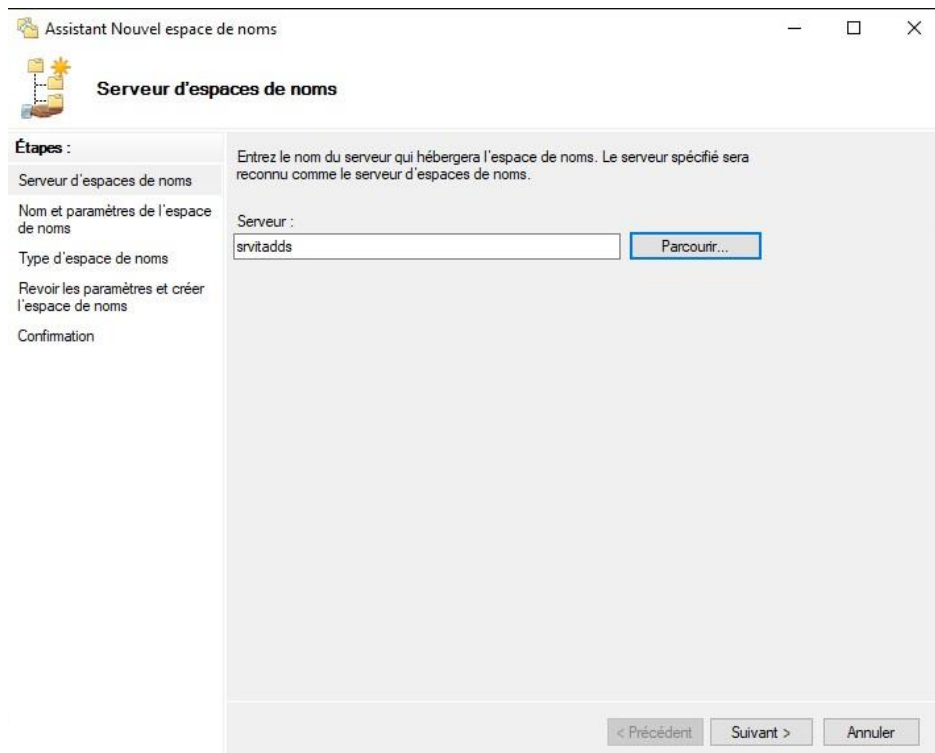
3. On peut cliquer sur « fermer », l'installation continue et une fois finie on va dans « outils » et « Gestion du système de fichiers DFS ».



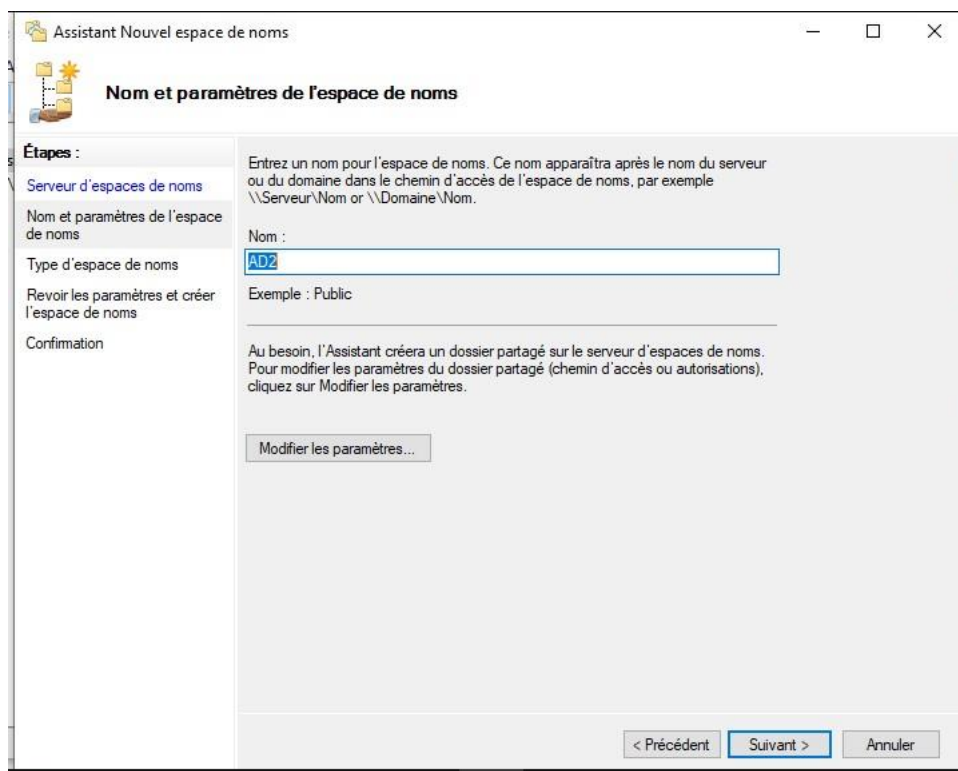
4. On clique droit sur espace de noms et « nouvel espace de noms ».



5. On définit le nom d'hôte du serveur que vous souhaitez définir et on clique sur le bouton « Suivant » (ici mon serveur est « SRVITADDS »)



6. On définit le nom du partage pour les espaces de noms DFS. (ici je le nomme AD2) puis « Suivant » ;



7. Ici on coche « espace de noms de domaine » et « activer le mode Windows Server 2008 » et « Suivant » ;

Assistant Nouvel espace de noms

Type d'espace de noms

Étapes :

- Serveur d'espaces de noms
- Nom et paramètres de l'espace de noms
- Type d'espace de noms
- Revoir les paramètres et créer l'espace de noms
- Confirmation

Sélectionnez le type d'espace de noms à créer.

☒ Espace de noms de domaine

Un espace de noms de domaine est stocké sur un ou plusieurs serveurs d'espaces de noms et dans les services de domaine Active Directory. Vous pouvez accroître la disponibilité d'un espace de noms de domaine en utilisant plusieurs serveurs. Lorsqu'il est créé dans le mode Windows Server 2008, l'espace de noms prend en charge une plus grande extensibilité et énumération basée sur l'accès.

☒ Activer le mode Windows Server 2008

Aperçu de l'espace de noms de domaine :

\\SRVIT.local\\AD3

☐ Espace de noms autonome

Un espace de noms autonome est stocké sur un serveur d'espaces de noms unique. Lorsqu'il est hébergé sur un cluster de basculement, sa disponibilité est accrue.

Aperçu d'un espace de noms autonome :

\\srvitadds\\AD3

< Précédent Suivant > Annuler

8. Puis « créer » ;

Assistant Nouvel espace de noms

Revoir les paramètres et créer l'espace de noms

Étapes :

- Serveur d'espaces de noms
- Nom et paramètres de l'espace de noms
- Type d'espace de noms
- Revoir les paramètres et créer l'espace de noms
- Confirmation

Vous avez sélectionné les paramètres suivants pour le nouvel espace de noms. Si les paramètres sont corrects, cliquez sur Créer pour créer votre espace de noms. Pour changer un paramètre, cliquez sur Précédent ou sélectionnez la page appropriée dans le volet d'orientation.

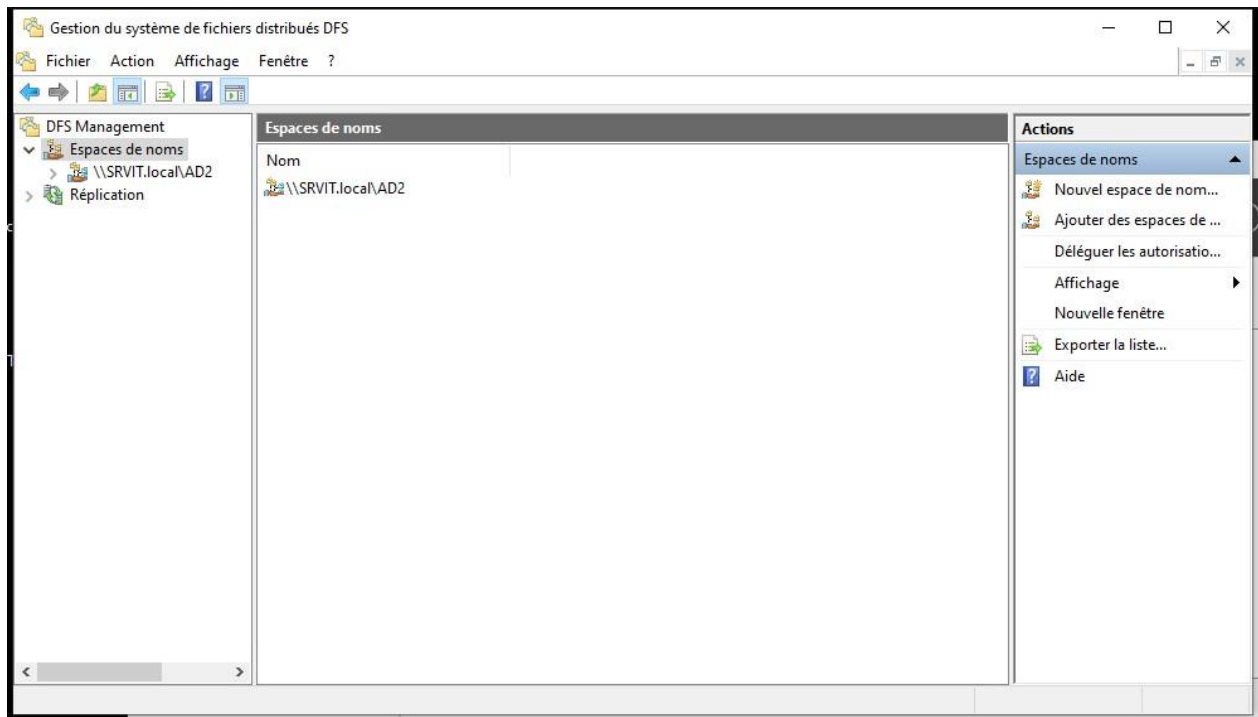
Paramètres de l'espace de noms :

Espace de noms

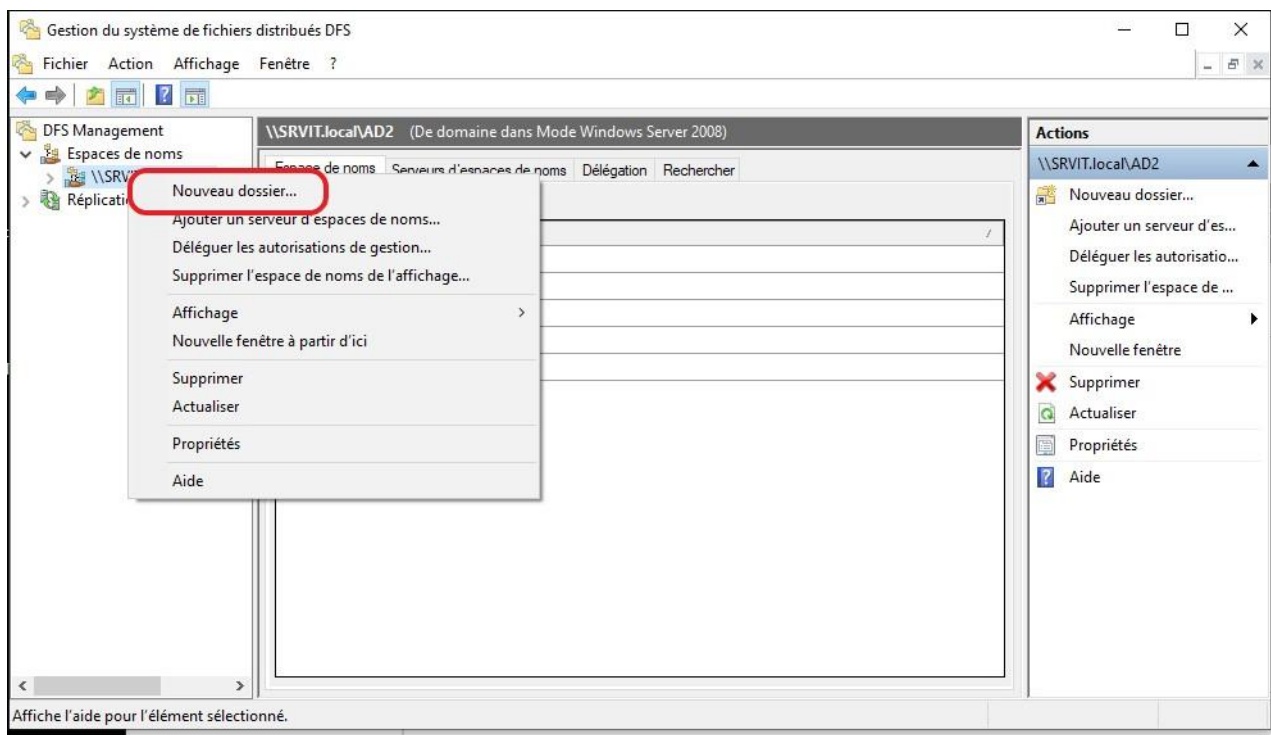
- Nom de l'espace de noms : \\SRVIT.local\\AD3
- Type d'espace de noms : Domaine (Mode Windows Server 2008)
- Serveur d'espaces de noms : srvitadds
- Dossier racine partagé : Un dossier partagé sera créé s'il n'en existe aucun.
- Chemin d'accès local du dossier partagé de l'espace de noms : C:\\DFSRoots\\AD3
- Autorisations du dossier partagé de l'espace de noms : Lecture seule (Tout le monde)

< Précédent Créer Annuler

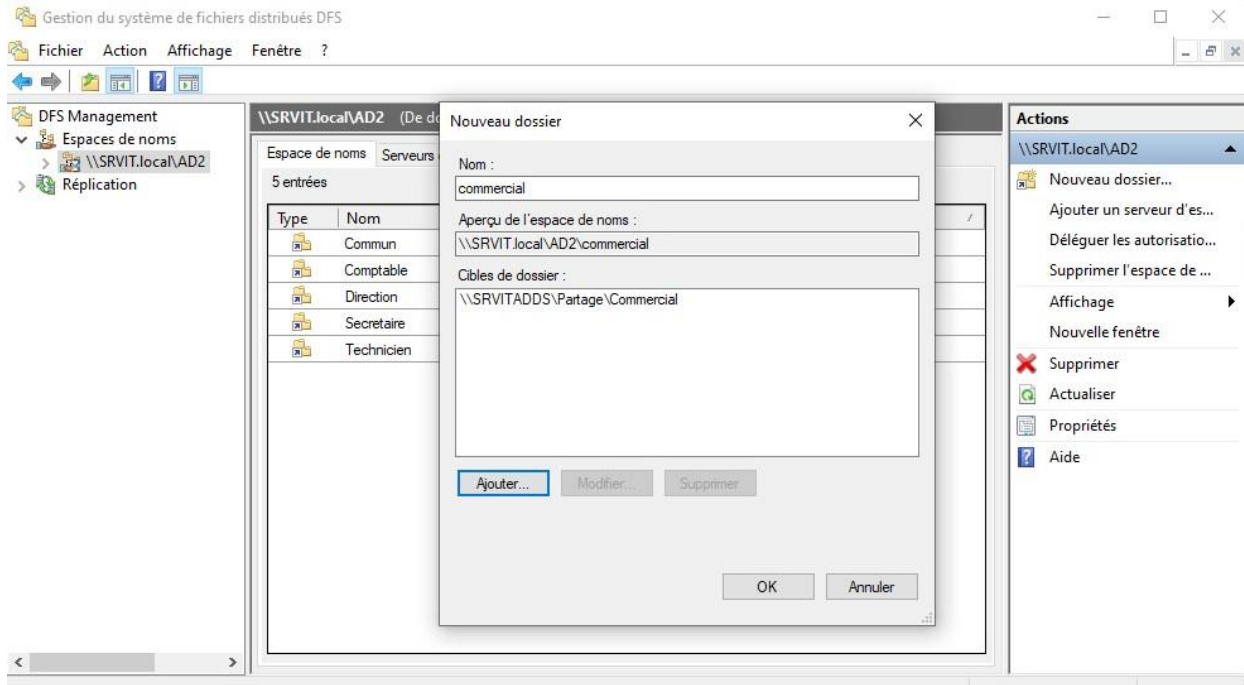
9. On peut constater la création de notre espace de nom ;



10. On clique droit sur l'espace de nom créé (AD2) et « nouveau dossier » ;



11. Comme on peut le constater, il y en a déjà de créer dans mon cas ùmais on va ajouter un dossier partagé « commercial », dans la cible du dossier on va chercher le chemin d'accès à ce dossier en cliquant sur « ajouter », puis « ok » ;



12. On constate que le dossier a bien été ajouté à l'espace de noms ;

