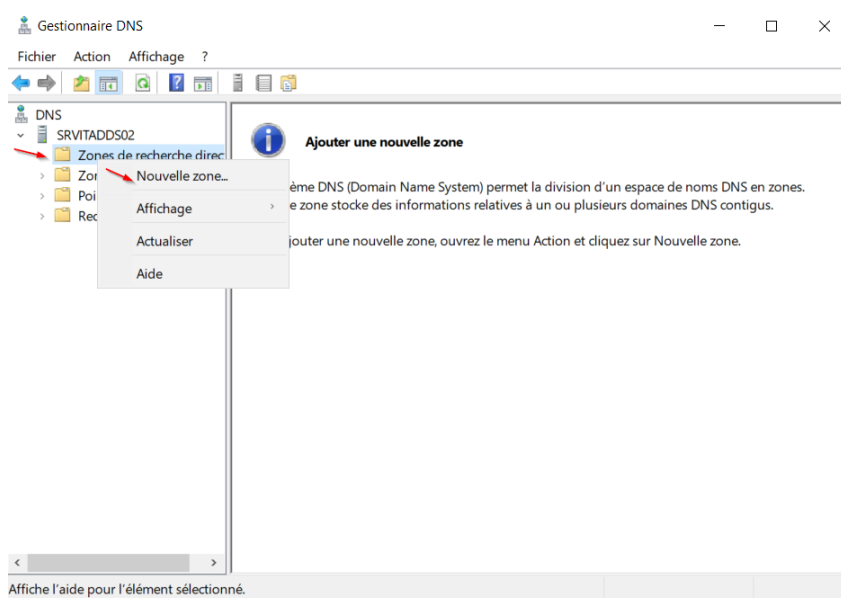

SERVEUR DNS SECONDAIRE

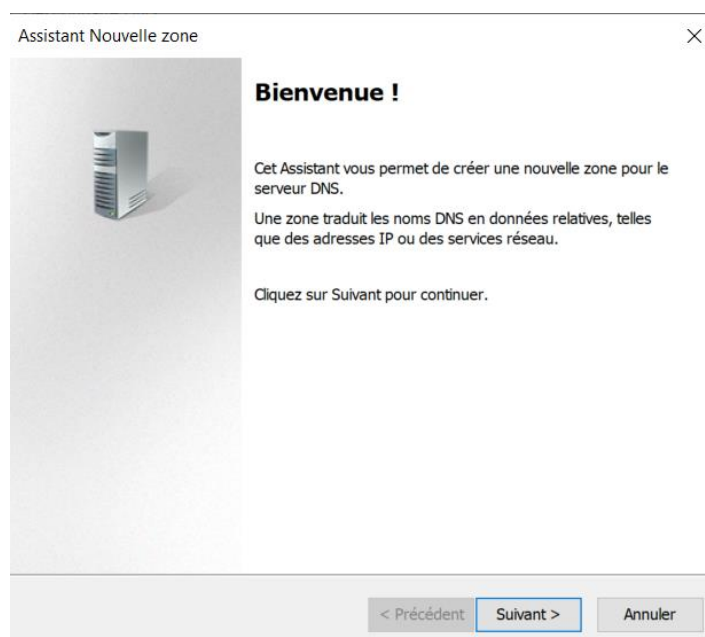
1. On commence par ouvrir le gestionnaire de serveur et on va dans « ajouter des rôles et fonctionnalité » et comme pour un serveur principal on ajoute le rôle. Ensuite dans outils on clique sur DNS. Puis clic droit sur « zone de recherche direct » et « nouvelle zone ».

- Serveur principal ; 192.168.50.103 SRVITADDS SRVIT.local

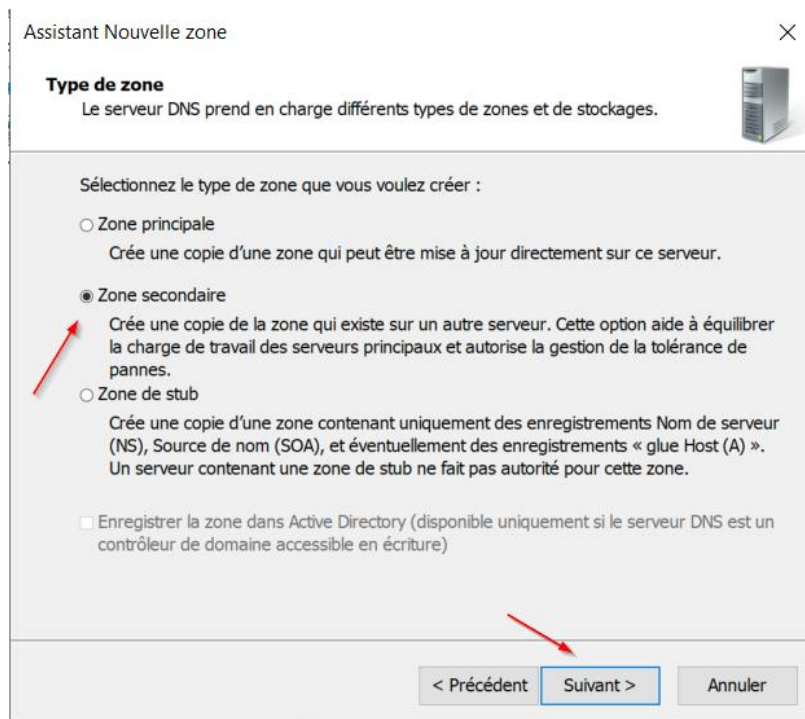
-Serveur secondaire ; 192.168.50.104 SRVITADDS02 SRVIT.local



2. Faire « suivant » ;



3. Puis on coche « Zone secondaire » et « suivant » ;



Assistant Nouvelle zone

Type de zone
Le serveur DNS prend en charge différents types de zones et de stockages.

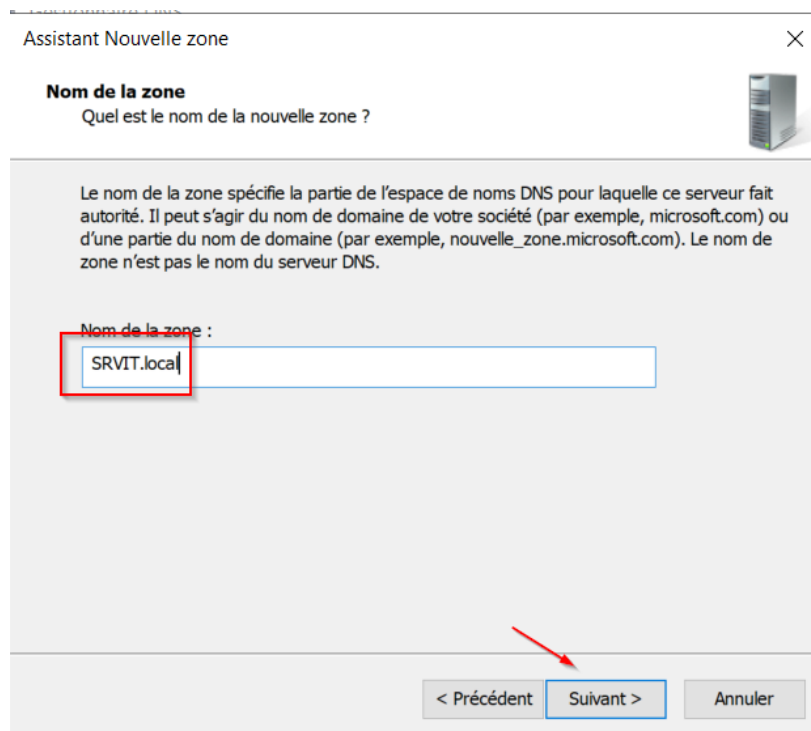
Sélectionnez le type de zone que vous voulez créer :

- ☐ Zone principale
Crée une copie d'une zone qui peut être mise à jour directement sur ce serveur.
- ☒ Zone secondaire
Crée une copie de la zone qui existe sur un autre serveur. Cette option aide à équilibrer la charge de travail des serveurs principaux et autorise la gestion de la tolérance de pannes.
- ☐ Zone de stub
Crée une copie d'une zone contenant uniquement des enregistrements Nom de serveur (NS), Source de nom (SOA), et éventuellement des enregistrements « glue Host (A) ». Un serveur contenant une zone de stub ne fait pas autorité pour cette zone.

☐ Enregistrer la zone dans Active Directory (disponible uniquement si le serveur DNS est un contrôleur de domaine accessible en écriture)

< Précédent **Suivant >** Annuler

4. On indique le nom de la zone de notre serveur primaire, ici « SRVIT.local » et « suivant » ;



Assistant Nouvelle zone

Nom de la zone
Quel est le nom de la nouvelle zone ?

Le nom de la zone spécifie la partie de l'espace de noms DNS pour laquelle ce serveur fait autorité. Il peut s'agir du nom de domaine de votre société (par exemple, microsoft.com) ou d'une partie du nom de domaine (par exemple, nouvelle_zone.microsoft.com). Le nom de zone n'est pas le nom du serveur DNS.

Nom de la zone :

SRVIT.local

< Précédent **Suivant >** Annuler

5. On tape l'IP de notre serveur DNS primaire « 192.168.50.103 » et « entrée », si tout va bien c'est validé. On peut faire » suivant » ;

Assistant Nouvelle zone

Serveurs DNS maîtres
La zone secondaire est copiée à partir d'un ou de plusieurs serveurs DNS.

Spécifiez les serveurs DNS à partir desquels vous voulez copier la zone. Les serveurs sont contactés dans l'ordre indiqué.

Serveurs maîtres :

Adresse IP	Nom de domaine ...	Validé
<Cliquez ici pour ajouter une adresse IP ou un nom DNS>		
✓ 192.168.50.103	SRVITADDS	OK

Supprimer
Monter
Descendre

< Précédent **Suivant >** Annuler

6. Voilà, on peut voir que les informations sont bonnes et « terminer » ;

Assistant Nouvelle zone

Fin de l'Assistant Nouvelle zone

L'Assistant Nouvelle zone s'est terminé correctement. Vous avez spécifié les paramètres suivants :

Nom : SRVIT.local
Type : Secondaire
Type de recherche : Directe
Nom de fichier : SRVIT.local.dns

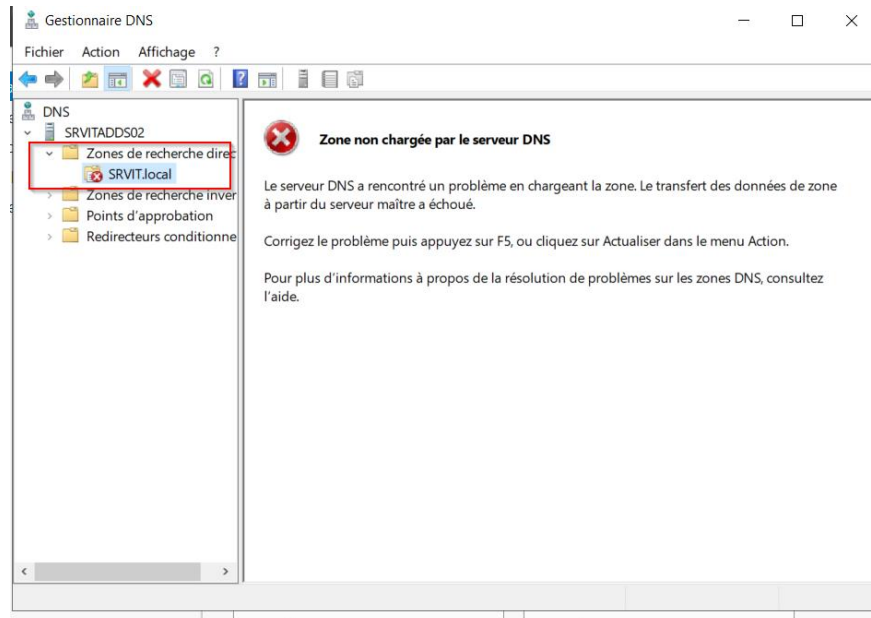
Remarque : ajoutez des enregistrements à la zone, ou vérifiez que les enregistrements sont mis à jour de façon dynamique. Vous pourrez ensuite vérifier la résolution des noms avec nslookup.

Pour fermer cet Assistant et créer une nouvelle zone, cliquez sur Terminer.

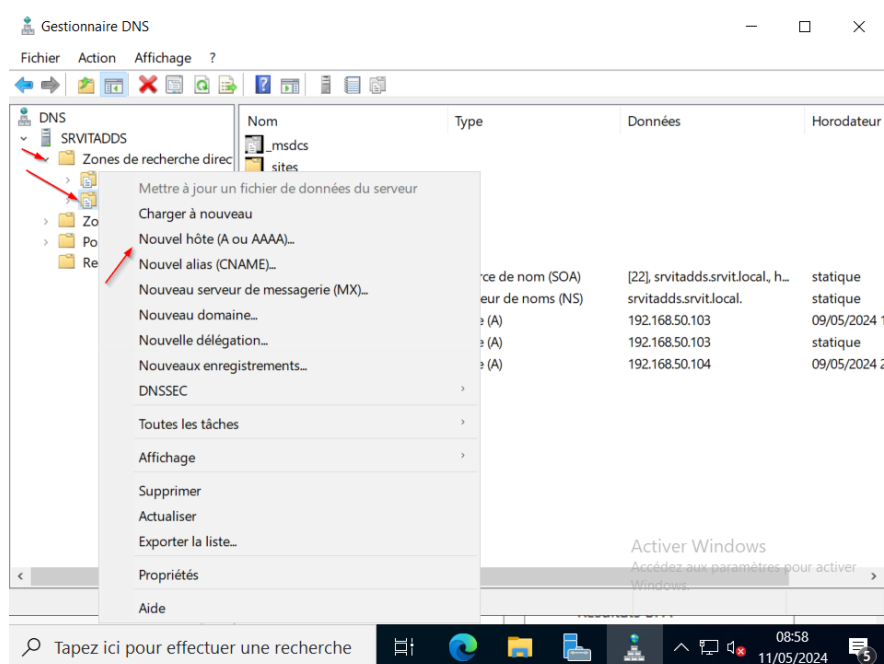
< Précédent **Terminer** Annuler

- Une fois la zone secondaire créée, il est possible que le message "Zone non chargée par le serveur DNS" s'affiche.

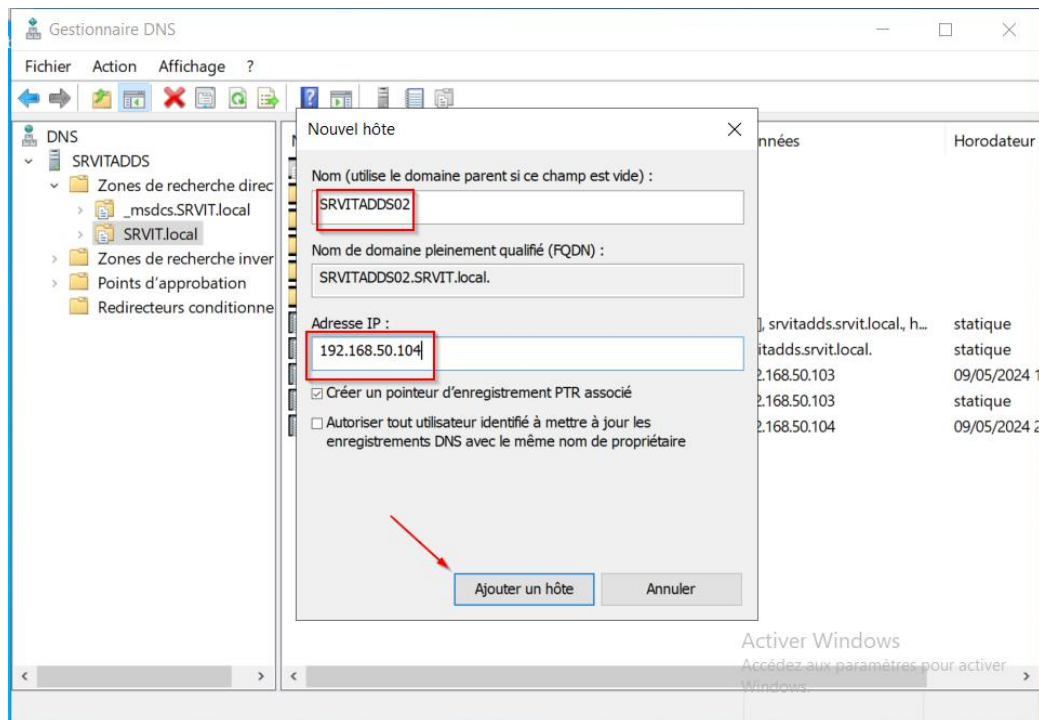
En effet, pour que le serveur DNS puisse obtenir une copie de la zone depuis votre serveur DNS principal, vous devez d'abord autoriser le transfert de la zone vers votre serveur DNS secondaire.



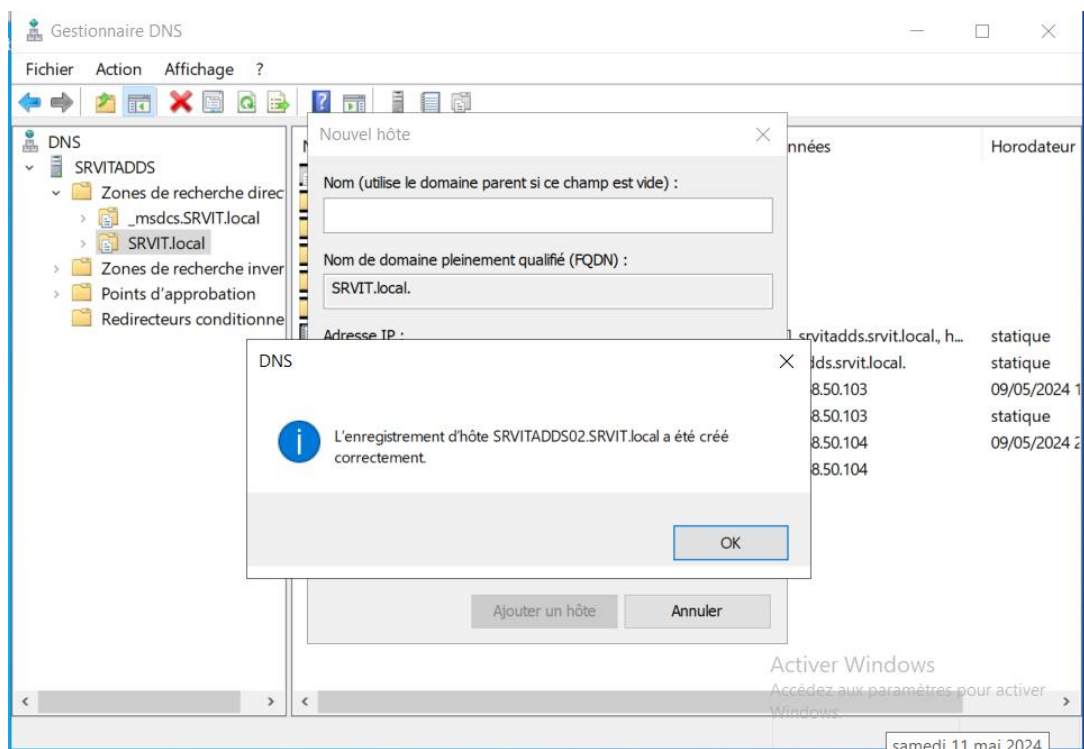
- Pour autoriser le transfert de la zone DNS du serveur maître (principal) vers le serveur secondaire, on doit aller sur notre serveur DNS principal et créer un nouvel enregistrement de type A ou AAAA. On va sur notre gestionnaire DNS, et on clic droit sur notre zone « SRVIT.local » puis « nouvel hôte » ;



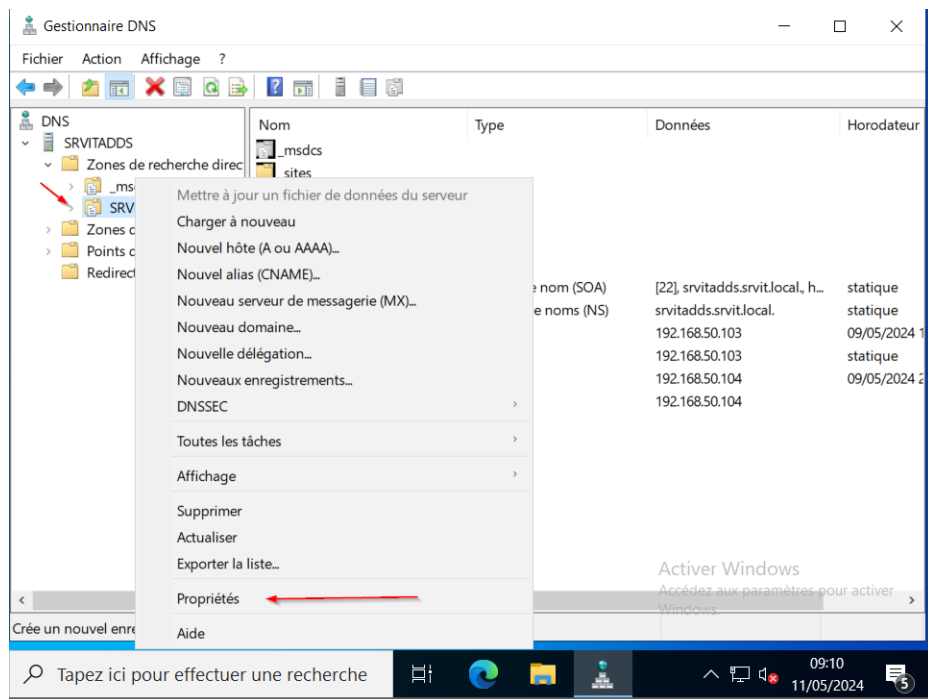
9. On le nomme, ici « SRVITADDS02 » car c »'est le nom de mon serveur secondaire et on ajoute l'IP du serveur secondaire puis « ajouter un rôle » ;



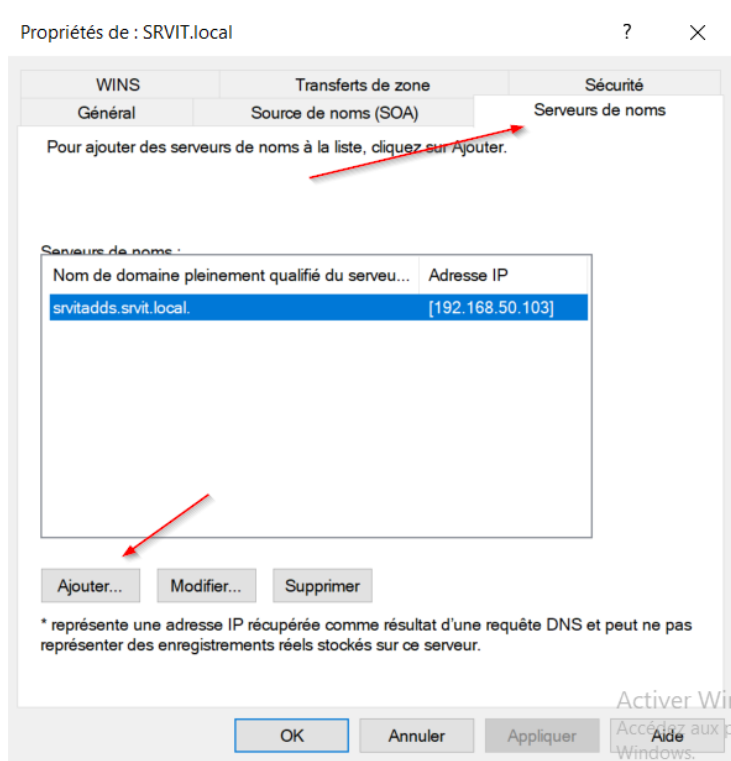
10. Voilà c'est réussi ;



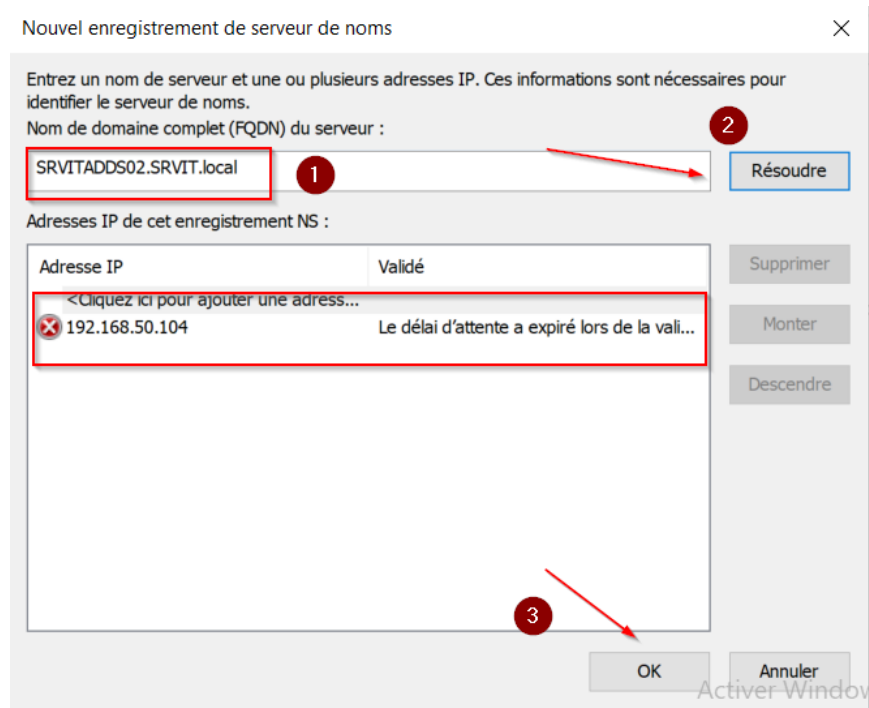
11. Ensuite, on va dans les propriétés de notre zone DNS principale(clic droit) et ajoutez un serveur de noms. ;



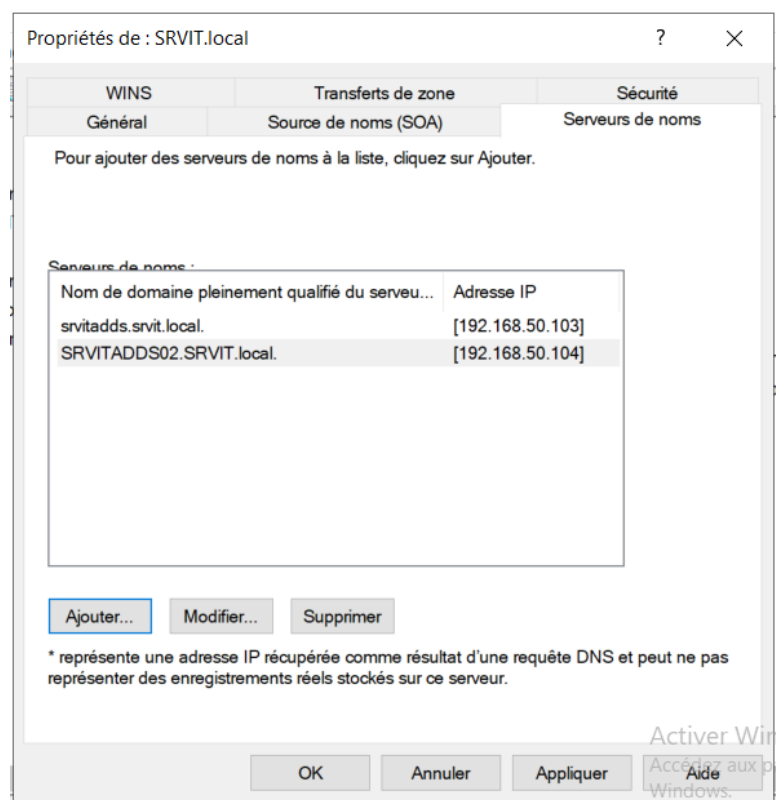
12. Puis « serveurs de noms » et « ajouter » ;



13. On entre notre zone secondaire faites précédemment « SRVITADS02.SRVIT.local » et on fait « résoudre » une erreur apparaît. En effet le serveur secondaire ne fait évidemment pas autorité pour cette zone.



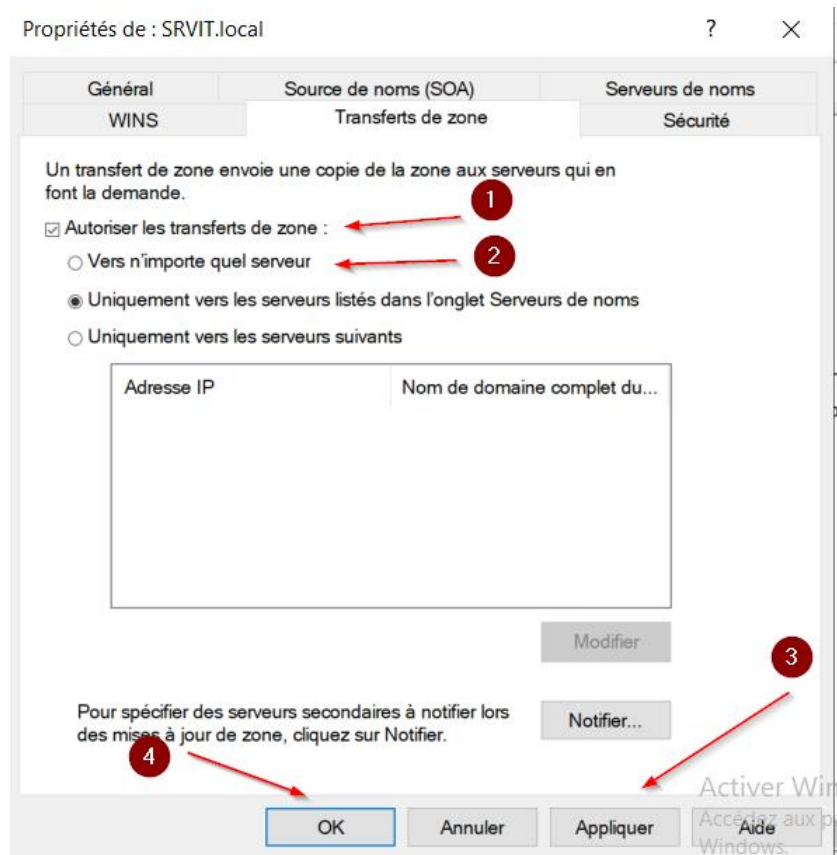
14. Maintenant, nos 2 serveurs DNS sont référencés comme serveurs de noms pour cette zone ;



15. Pour finir, autorisez le transfert de la zone vers les serveurs listés dans l'onglet Serveurs de noms. Toujours dans le même onglet on va dans « transferts de zone », on coche « autoriser les transferts de zone » et « uniquement vers les serveurs listés dans l'onglet serveurs de noms » puis « appliquer » et « ok » ;

Note : si l'on sélectionne l'option « Uniquement vers les serveurs suivants » en indiquant l'adresse IP du serveur DNS secondaire fonctionnerait aussi.

Néanmoins, étant donné que l'on doit aussi ajouter l'adresse IP du serveur secondaire en tant que serveur de noms pour la zone concernée, c'est préférable d'utiliser l'option « Uniquement vers les serveurs listés dans l'onglet Serveur de noms ».



16. On constate que notre serveur de nom secondaire est bien référencé ;

	Nom	Type	Données	Horodateur
DNS				
SRVITADDS				
Zones de recherche directe				
_msdc.SRVIT.local				
SRVIT.local				
Zones de recherche inverses				
Points d'approbation				
Redirecteurs conditionnels				
	_msdcs			
	_sites			
	_tcp			
	_udp			
	DomainDnsZones			
	ForestDnsZones			
	(identique au dossier parent)	Source de nom (SOA)	[22], srvitadds.srvit.local, h...	statique
	(identique au dossier parent)	Serveur de noms (NS)	srvitadds.srvit.local.	statique
	(identique au dossier parent)	Hôte (A)	192.168.50.103	09/05/2024 1
	srvitadds	Hôte (A)	192.168.50.103	statique
	SRVITADDS02	Hôte (A)	192.168.50.104	
	(identique au dossier parent)	Serveur de noms (NS)	SRVITADDS02.SRVIT.local.	

17. Si l'on retourne sur le gestionnaire DNS de notre serveur secondaire et que l'on actualise, on peut voir qu'il n'y a plus d'erreur.

DNS				
<div><div>SRVITADDS02</div><div><div>Zones de recherche direc</div><div><div>SRVIT.local</div><div><div>_msdcs</div><div>_sites</div><div>_tcp</div><div>_udp</div><div>DomainDnsZones</div><div>ForestDnsZones</div></div><div>Zones de recherche inver</div><div>Points d'approbation</div><div>Redirecteurs conditionne</div></div></div></div>	Nom	Type	Données	Horodateu
	_msdcs			
	_sites			
	_tcp			
	_udp			
	DomainDnsZones			
	ForestDnsZones			
	(identique au dossier parent)	Source de nom (SOA)	[26], srvitadds.srvit.local., h...	statique
	(identique au dossier parent)	Serveur de noms (NS)	SRVITADDS02.srvit.local.	statique
	(identique au dossier parent)	Serveur de noms (NS)	srvitadds.srvit.local.	statique
	(identique au dossier parent)	Hôte (A)	192.168.50.103	statique
	srvitadds	Hôte (A)	192.168.50.103	statique
	SRVITADDS02	Hôte (A)	192.168.50.104	statique